



รายงานสรุปผลการดำเนินงาน
การจัดกิจกรรมการมีส่วนร่วมของประชาชน

การพัฒนาทางหลวงเพื่อสนับสนุนระบบคมนาคมและโลจิสติกส์
กิจกรรมพัฒนาสะพานและระบบระบายน้ำ
ทางหลวงหมายเลข 3702 ตอน ลาดกระบัง - บางควาย
ที่ กม.25+090.50 (สะพานคลองบางพลี)

ในวันอาทิตย์ที่ 30 พฤศจิกายน 2568

เวลา 09.00 – 12.00 น.

ณ ห้องประชุมโรงเรียนละมุลรอดศิริ

สารบัญ

เรื่อง	หน้า
รายงานสรุปผลการดำเนินงาน การมีส่วนร่วมของประชาชน	๑
ความเป็นมาของโครงการ	๑
วัตถุประสงค์	๑
พื้นที่เป้าหมายดำเนินการ	๑
ข้อมูล / ข่าวนสารที่ต้องการนำเสนอ	๑
ประเภทของผู้มีส่วนได้ส่วนเสีย	๒
ขั้นตอนการดำเนินงาน	๒
อุปกรณ์ / เครื่องมือ / ประเภทสื่อที่ใช้ในการดำเนินงาน	๒
วัน / เวลา / สถานที่ดำเนินการ	๒
ผู้เข้าร่วมประชุม	๓
ผู้แทนกรมทางหลวง	๓
ประโยชน์ที่คาดว่าจะได้รับ	๔
การนำผลที่ได้ไปใช้	๔
สรุปผลการดำเนินงานการมีส่วนร่วมของประชาชน	๔-๕
ภาคผนวก	
ภาคผนวก ก รายชื่อผู้เข้าร่วมประชุม	๖ - ๑๒
ภาคผนวก ข ภาพขั้นตอนการดำเนินการประชุม	๑๓ - ๑๙
ภาคผนวก ค เอกสารประกอบการประชุม	๒๐ - ๒๒
ภาคผนวก ง กำหนดการประชุม	๒๓ - ๒๔

รายงานสรุปผลการดำเนินงาน กิจกรรมการมีส่วนร่วมของประชาชน
การพัฒนาทางหลวงเพื่อสนับสนุนระบบคมนาคมและโลจิสติกส์
กิจกรรมพัฒนาสะพานและระบบระบายน้ำ
ทางหลวงหมายเลข ๓๗๐๒ ตอน ลาดกระบัง - บางควาย
ที่ กม.๒๕+๐๙๐.๕๐ (สะพานคลองบางพลี)

ความเป็นมาของโครงการ

การจัดให้มีการดำเนินงานการมีส่วนร่วมของประชาชน ของการพัฒนาทางหลวงเพื่อสนับสนุนระบบคมนาคมและโลจิสติกส์ กิจกรรมพัฒนาสะพานและระบบระบายน้ำ ทางหลวงหมายเลข ๓๗๐๒ ตอน ลาดกระบัง - บางควาย ที่ กม.๒๕+๐๙๐.๕๐ (สะพานคลองบางพลี) เพื่อเปิดโอกาสให้ประชาชนเข้ามามีบทบาทและมีส่วนร่วมในการแสดงความคิดเห็นก่อนที่จะดำเนินงานก่อสร้าง โดยมีการนำเสนอข้อมูลข่าวสารให้ประชาชนได้รับทราบขั้นตอนของงานก่อสร้าง เพื่อให้ประชาชนมีความเข้าใจที่ถูกต้อง และสามารถเข้ามามีส่วนร่วมในการพัฒนาโครงการเพราะหากประชาชนเกิดความเข้าใจหรือได้รับข้อมูลที่คลาดเคลื่อน ก็อาจก่อให้เกิดทัศนคติในแง่ลบซึ่งจะนำไปสู่การต่อต้าน และคัดค้านการดำเนินงานของโครงการได้ในที่สุด

๑. วัตถุประสงค์

๑. เพื่อเผยแพร่ประชาสัมพันธ์ข้อมูลข่าวสารโครงการให้ประชาชนที่อาศัยอยู่สองข้างทางและผู้ใช้ทางได้รับทราบ
๒. เพื่อรับฟังความคิดเห็นและข้อเสนอแนะต่าง ๆ ที่เกี่ยวข้องกับโครงการและนำไปปรับปรุงพัฒนาโครงการให้มีความเหมาะสม สอดคล้องกับความต้องการส่วนใหญ่ของประชาชนที่เป็นกลุ่มเป้าหมาย
๓. เพื่อส่งเสริมให้ประชาชน เข้ามามีบทบาท และมีส่วนร่วมในการพัฒนาทางหลวง

๒. พื้นที่เป้าหมายดำเนินการ

กิจกรรมการพัฒนาทางหลวงเพื่อสนับสนุนระบบคมนาคมและโลจิสติกส์ งานก่อสร้างพัฒนาสะพานและระบบระบายน้ำ ทางหลวงหมายเลข ๓๗๐๒ ตอน ลาดกระบัง - บางควาย ที่ กม.๒๕+๐๙๐.๕๐ (สะพานคลองบางพลี) ในพื้นที่ตำบลบางเสาธง อำเภอบางเสาธง จังหวัดสมุทรปราการ

๓. ข้อมูล / ข่าวสาร ที่ต้องการนำเสนอ

๑. เหตุผลความจำเป็นของโครงการ
๒. วัตถุประสงค์ของโครงการ
๓. สารสำคัญของโครงการ
๔. สถานที่ที่จะดำเนินการ
๕. ขั้นตอนและระยะเวลาดำเนินการ
๖. ผลผลิตและผลลัพธ์ของโครงการ
๗. ผลกระทบที่อาจเกิดขึ้นแก่ประชาชนที่อาศัย หรือประกอบอาชีพอยู่ในสถานที่ ที่จะดำเนินโครงการ และพื้นที่ใกล้เคียง รวมทั้งมาตรการป้องกัน แก้ไข หรือเยียวยาความเดือดร้อน หรือความเสียหายที่อาจเกิดขึ้นจากผลกระทบดังกล่าว

๔. ประเภทของผู้มีส่วนได้ส่วนเสีย

๑. ประชาชนที่อาศัยหรือประกอบอาชีพอยู่สองข้างทางและพื้นที่ใกล้เคียง
๒. ผู้ใช้เส้นทาง

๕. ขั้นตอนการดำเนินงาน

๑. แขวงทางหลวงสมุทรปราการ ดำเนินการเตรียมความพร้อม และซักซ้อมความเข้าใจเกี่ยวกับแนวทางการดำเนินงานการมีส่วนร่วมของประชาชน เช่น กำหนดการประชุม ความเป็นมาของโครงการฯ วัตถุประสงค์ประชุม ขั้นตอนและรายละเอียดในการดำเนินงานการมีส่วนร่วมของประชาชน

๒. แขวงทางหลวงสมุทรปราการ และหมวดทางหลวงบางพลี เป็นตัวแทนของกรมทางหลวงในการดำเนินการประชาสัมพันธ์เชิญชวนประชาชนกลุ่มเป้าหมายให้เข้าร่วมประชุม และติดตั้งป้ายแนะนำโครงการ, ป้ายเตือนต่างๆ อุปกรณ์อำนวยความสะดวกปลอดภัยให้แก่ประชาชน

๓. ดำเนินการประชุมการมีส่วนร่วมของประชาชน โดยมีขั้นตอนการดำเนินการ ดังนี้.-

- ๓.๑ ผู้เข้าร่วมประชุมลงทะเบียน และรับเอกสารประกอบการประชุม ประกอบด้วย แผ่นพับแสดงรายละเอียดโครงการฯ เอกสารประกอบการบรรยายสรุป รูปแบบโครงการฯ แบบประเมินผล (รายละเอียดดังภาคผนวก ค)
- ๓.๒ ดำเนินการประชุมการมีส่วนร่วมของประชาชน โดยมีลำดับการนำเสนอ (รายละเอียดดังภาคผนวก ค)
- ๓.๓ เปิดโอกาสให้ผู้เข้าร่วมประชุมซักถาม แสดงความคิดเห็นและข้อเสนอแนะต่างๆ ด้วยตนเอง หรือส่งบันทึกข้อความผ่านทางเจ้าหน้าที่
- ๓.๔ ตอบข้อซักถามและอภิปรายประเด็นต่างๆ ร่วมกับผู้เข้าร่วมประชุม
- ๓.๕ สรุปประเด็นข้อคิดเห็นและข้อเสนอแนะที่ได้รับ
- ๓.๖ ปิดประชุม

๖. อุปกรณ์ / เครื่องมือ / ประเภทสื่อ ที่ใช้ในการดำเนินงาน

๑. บอร์ดนิทรรศการ
๒. แผ่นพับ
๓. แบบสอบถามความคิดเห็น
๔. เครื่องฉายภาพข้ามศีรษะ
๕. เอกสารประกอบการบรรยาย Power Point
๖. เครื่องบันทึกภาพและเสียง

๗. วัน / เวลา / สถานที่

วันอาทิตย์ที่ ๓๐ พฤศจิกายน ๒๕๖๘ เวลา ๐๙.๐๐ น.- ๑๒.๐๐ น. ณ ห้องประชุมโรงเรียนละมุลรอดศิริ การจัดประชุมในสถานที่ดังกล่าว เนื่องจากอยู่ใกล้พื้นที่โครงการฯ ที่จะก่อสร้างผู้เข้าร่วมประชุมสามารถเดินทางมาได้โดยสะดวก

๘. ผู้เข้าร่วมประชุม

ผู้สนใจเข้าร่วมประชุมการมีส่วนร่วมของประชาชน จำนวนทั้งสิ้น ๑๐๙ ราย ดังมีรายชื่อผู้เข้าร่วมประชุม (รายละเอียดดังภาคผนวก ก) ซึ่งสามารถจำแนกได้ ๕ ประเภท ดังนี้.-

๑. ผู้แทนจากหน่วยงานราชการในพื้นที่โครงการฯ ประกอบด้วย อบต., สถานีตำรวจฯ ในพื้นที่ตำบลบางเสาธง อำเภอบางเสาธง จังหวัดสมุทรปราการ
๒. ผู้แทนจากภาคเอกชน
๓. ผู้ประกอบการร้านค้า บริเวณสองข้างทางในพื้นที่โครงการฯ
๔. ประชาชนที่อาศัยบริเวณสองข้างทางในพื้นที่โครงการฯ ประกอบด้วยราษฎรพื้นที่ตำบลบางเสาธง อำเภอบางเสาธง จังหวัดสมุทรปราการ
๕. ประชาชนทั่วไปที่สนใจโครงการฯ

๙. ผู้แทนกรมทางหลวง

๑. นายพิชากร ศรีจันทร์ทอง ตำแหน่ง ผู้อำนวยการแขวงทางหลวงสมุทรปราการ
๒. นายชิงชัย จันทร์เปล่ง ตำแหน่ง รองผู้อำนวยการแขวงทางหลวง (ฝ่ายปฏิบัติการ)
๓. นายสมบัติ สัญชัย ตำแหน่ง รองผู้อำนวยการแขวงทางหลวง (ฝ่ายวิศวกรรม)
๔. นางนิรมล เวทยสาร ตำแหน่ง รองผู้อำนวยการแขวงทางหลวง (ฝ่ายบริหาร)
๕. นายประเสริฐ ชันธศักดิ์ ตำแหน่ง วิศวกรโยธาปฏิบัติการ (ผู้แทน สทล.๑๓)
๖. นายกิตติวัฒน์ เนียมหอม ตำแหน่ง นายช่างโยธาชำนาญงาน (ผู้แทน สทล.๑๓)
๗. นางกิตติยา ปานนพภา ตำแหน่ง เจ้าพนักงานธุรการชำนาญงาน
๘. นางสาวชุตินมณฑน์ ชูสิงแค ตำแหน่ง นักจัดการงานทั่วไปปฏิบัติการ
๙. นายธำรงค์ มหารังชัย ตำแหน่ง นักจัดการงานทั่วไปปฏิบัติการ
๑๐. นายศรายุทธ พรหมวงศ์ ตำแหน่ง หัวหน้าหมวดทางหลวงบางนา
๑๑. นายตรีรัตน์ อ่องแดง ตำแหน่ง หัวหน้าหมวดทางหลวงศรีนครินทร์
๑๒. นายกัมปนาท เพ็ชรหาญ ตำแหน่ง หัวหน้าหมวดทางหลวงพระสมุทรเจดีย์
๑๓. นายวิเชียร ขวัญเมือง ตำแหน่ง หัวหน้าหมวดทางหลวงบางพลี
๑๔. นายจรงค์ วัชรชัยวรรณ ตำแหน่ง หัวหน้าหมวดทางหลวงสมุทรปราการ
๑๕. นายวัชรินทร์ นามประเสริฐ ตำแหน่ง วิศวกรโยธาปฏิบัติการ
๑๖. นายศิริวัฒน์ ดีสุ่ย ตำแหน่ง วิศวกรโยธาปฏิบัติการ
๑๗. นายวรปรัชญ์ วรประโยชน์ ตำแหน่ง นายช่างโยธาชำนาญงาน
๑๘. นายโชคชัย ไชยสันต์ ตำแหน่ง นายช่างโยธาชำนาญงาน
๑๙. นางสาวปนัดดา คุ่มสา ตำแหน่ง นายช่างโยธาชำนาญงาน
๒๐. นางสาวพิมณฑา อินตา ตำแหน่ง นายช่างโยธาปฏิบัติงาน
๒๑. นายกิตติทัต ฉัตรธง ตำแหน่ง นายช่างโยธาปฏิบัติงาน
๒๒. นายณัฐกานต์ คุณารักษ์ ตำแหน่ง นายช่างโยธาปฏิบัติงาน
๒๓. นางสาวเกศกนก เพ็งกุณา ตำแหน่ง นายช่างโยธาปฏิบัติงาน
๒๔. นางสาวมณฑิต ธงสวัสดิ์ ตำแหน่ง นายช่างโยธาปฏิบัติงาน
๒๕. นายชัยพิศุทธิ์ วรวงศ์ ตำแหน่ง นายช่างไฟฟ้าปฏิบัติงาน

๑๐. ประโยชน์ที่คาดว่าจะได้รับ

๑. ประชาชนได้รับทราบถึงข้อมูลที่ถูกต้องของโครงการฯ
๒. เสริมสร้างความเข้าใจอันดีระหว่างกรมทางหลวง และกลุ่มผู้มีส่วนได้ส่วนเสียที่เกี่ยวข้องกับโครงการฯ
๓. กรมทางหลวงได้ทราบถึงความสนใจ ความกังวล หรือข้อแนะนำ ที่เป็นประโยชน์ต่อโครงการฯ

๑๑. การนำผลที่ได้ไปใช้

ข้อคิดเห็นหรือข้อเสนอแนะที่ได้จากประชาชน และกลุ่มผู้มีส่วนได้ส่วนเสีย เพื่อจะได้นำไปพิจารณา และวิเคราะห์ผลก่อนที่นำไปใช้ในการปรับปรุงการดำเนินงานของโครงการ ให้มีความเหมาะสมและสอดคล้องกับความต้องการของประชาชน และกลุ่มผู้มีส่วนได้ส่วนเสียให้มากยิ่งขึ้น

๑๒. สรุปผลการดำเนินงานการมีส่วนร่วมของประชาชน

๑) สรุปประเด็นข้อคิดเห็นและข้อเสนอแนะที่ได้รับจากการประชุม

ลำดับ	ประเด็นข้อซักถามและข้อเสนอแนะ	ตอบประเด็นข้อซักถาม
๑)	ผู้แสดงความคิดเห็น (ผู้มีส่วนได้ส่วนเสีย) <ul style="list-style-type: none">• ผิวจราจรบริเวณใต้ทางลอดให้ลดระดับพื้นผิวจราจรต่ำลงได้หรือไม่ เพื่อให้รถบรรทุกสามารถผ่านได้	การชี้แจงในที่ประชุม <ul style="list-style-type: none">• ในการดำเนินการปรับระดับผิวจราจรบริเวณใต้ช่องทางลอดถนนมอเตอร์เวย์ จะต้องคำนึงถึงดังนี้-<ol style="list-style-type: none">๑. ผิวจราจรจะต้องสามารถวิ่งสัญจรได้ตามมาตรฐาน๒. ช่องทางลอดและทางระบายน้ำจะต้องสอดคล้องกับรูปแบบของกรมทางหลวง และจะต้องคำนึงถึงระดับน้ำสูงสุด เพื่อไม่ให้เกิดผลกระทบกับระดับน้ำในคลองบางพลี
๒)	ผู้แสดงความคิดเห็น (ผู้มีส่วนได้ส่วนเสีย) <ul style="list-style-type: none">• ช่องจราจรแคบทำให้เกิดอุบัติเหตุบ่อยครั้ง ขยายช่องจราจรเพิ่มเติมได้หรือไม่	การชี้แจงในที่ประชุม <ul style="list-style-type: none">• ขยายช่องจราจรจากเดิม ช่องละ ๓.๐๐ม. ไม่มีไหล่ทาง เป็นช่องละ ๓.๕๐ ม. ไหล่ทาง ๑.๐๐ ม.• ก่อสร้างช่องจราจรได้ Motorway เพิ่มช่องละ ๓.๕๐ ม. ไหล่ทาง ๐.๕๐ ม.• ติดตั้งระบบระบายน้ำ<ul style="list-style-type: none">- ท่อเหลี่ยมขนาด ๑.๒๐x๑.๒๐M. และบ่อพัก- ราง U-Ditch คสล. ระบายน้ำ• รื้อสะพานไม้เดิม• ก่อสร้างสะพาน คสล. $(๒x๑๐.๐๐)+(๑x๑๒.๐๐)+(๒x๑๐.๐๐)=๕๒.๐๐M.$• ติเส้นจราจรใหม่
๓)	<ul style="list-style-type: none">• สะพานที่จะก่อสร้างใหม่ก่อสร้างทั้งสองฝั่งหรือไม่ และขณะก่อสร้างสะพานตัวใหม่ให้คงสะพานเดิมไว้ก่อน เพื่อให้ประชาชนได้สัญจรไปมาได้สะดวก	<ul style="list-style-type: none">• สะพานที่ดำเนินการก่อสร้างใหม่มีเพียงด้านเดียว คือ ทดแทนสะพานไม้ตัวเก่า (คลองบางพลี) ในระหว่างก่อสร้างจะยังไม่รื้อถอนสะพานตัวเดิม ซึ่งยังคงสามารถสัญจรผ่านได้ และเมื่อดำเนินการแล้วเสร็จจึงจะทำการรื้อถอนสะพานเดิมออก

ลำดับ	ประเด็นข้อซักถามและข้อเสนอแนะ	ตอบประเด็นข้อซักถาม
๔)	<ul style="list-style-type: none"> โครงการมีแผนที่จะเข้าดำเนินการก่อสร้างเมื่อใด 	<ul style="list-style-type: none"> ขณะนี้อยู่ระหว่างหาตัวผู้รับจ้าง ใช้ระยะเวลาก่อสร้าง ๑๘๐ วัน
๕)	<ul style="list-style-type: none"> อยากให้มีไฟฟ้าแสงสว่างบริเวณใต้สะพานกลับรถ 	<ul style="list-style-type: none"> แขวงฯ จะนำเรื่องไปพิจารณาดำเนินการต่อไป
๖)	<ul style="list-style-type: none"> ประชาชนในพื้นที่ได้รับความเดือดร้อนไม่มีน้ำประปาใช้ โดยไม่สามารถขอใช้น้ำประปาจากการประปานครหลวงได้มาเป็นระยะเวลาเวลานานแล้ว 	<ul style="list-style-type: none"> แขวงฯ จะรับเรื่องไว้ และประสานงานหน่วยงานที่เกี่ยวข้องเพื่อดำเนินการต่อไป
๗)	<ul style="list-style-type: none"> ขอให้ติดตั้งป้ายจำกัดความสูงรถผ่านได้ 	<ul style="list-style-type: none"> เมื่อโครงการฯ แล้วเสร็จจะดำเนินการติดตั้งให้เพื่อป้องกันอุบัติเหตุ

๒) สรุปแบบประเมินผลการประชุมรับฟังความคิดเห็นของประชาชนต่อการดำเนินงานกิจกรรมการมีส่วนร่วมของประชาชน ของงานก่อสร้างพัฒนาสะพานและระบบระบายน้ำ ทางหลวงหมายเลข ๓๗๐๒ ตอนลาดกระบัง - บางควาย ที่ กม.๒๕+๐๙๐.๕๐ (สะพานคลองบางพลี) จำนวนผู้เข้าร่วมทั้งหมด ๑๐๙ ราย

แบบสอบถาม				แสดงความคิดเห็นด้วยการยกมือ	
จำนวนผู้ส่งแบบสอบถามทั้งหมด (ราย)	คิดเป็น(%)	เห็นด้วย (ราย)	คิดเป็น (%)	จำนวนผู้ยกมือเห็นด้วย (ราย)	คิดเป็น (%)
๑๐๙	๑๐๐%	๑๐๙	๑๐๐%	๑๐๙	๑๐๐%

๓) สรุปประเด็นข้อคิดเห็นและข้อเสนอแนะที่ได้รับจากบันทึกข้อความ/ข้อเสนอแนะ

ประเด็นข้อคิดเห็นและข้อเสนอแนะ	การนำไปพิจารณาปรับปรุง
๑. ในระหว่างการก่อสร้างขอให้จัดการการจราจรอย่าให้การจราจรติดขัดเป็นเวลานาน	๑. จะจัดทำแผนการจราจร โดยประสานงานกับตำรวจท้องที่ เพื่อไม่ให้เกิดการจราจรติดขัด
๒. ขอให้ดูแลเรื่องสิ่งแวดล้อม เช่น เศษวัสดุ เศษขยะจากการก่อสร้าง	๒. จะกำชับผู้รับจ้างให้ดูแลเรื่องสิ่งแวดล้อมขณะก่อสร้างให้เรียบร้อย
๓. ผู้่นละอองที่เกิดจากการก่อสร้าง	๓. จะกำชับผู้รับจ้างให้ใช้รถน้ำฉีดบริเวณที่ทำการก่อสร้างเพื่อป้องกันผู้่นละออง เป็นระยะ ๆ

๑๓. ภาคผนวก

- ภาคผนวก ก รายชื่อผู้เข้าร่วมประชุม
- ภาคผนวก ข ภาพขั้นตอนการดำเนินการประชุม
- ภาคผนวก ค เอกสารประกอบการประชุม
- ภาคผนวก ง กำหนดการประชุม

ภาคผนวก ก
รายชื่อผู้เข้าร่วมประชุม

ภาคผนวก ข
ภาพขั้นตอนการดำเนินการประชุม

ภาพถ่ายการจัดกิจกรรมการมีส่วนร่วมของประชาชน
งานก่อสร้างพัฒนาสะพานและระบบระบายน้ำ
ทางหลวงหมายเลข ๓๗๐๒ ตอน ลาดกระบัง - บางควาย
ที่ กม.๒๕+๐๙๐.๕๐ (สะพานคลองบางพลี)
ในวันอาทิตย์ที่ ๓๐ พฤศจิกายน ๒๕๖๘ เวลา ๐๙.๐๐ น. - ๑๒.๐๐ น.
ณ ห้องประชุมโรงเรียนละมุลรอดศิริ
บอร์ดินทรศการ



ภาพถ่ายการจัดกิจกรรมการมีส่วนร่วมของประชาชน
ขั้นตอนการลงทะเบียน



ภาพถ่ายการจัดกิจกรรมการมีส่วนร่วมของประชาชน
พิธีเปิดการประชุม



นายพิชกร ศรีจันทร์ทอง
ผู้อำนวยการแขวงทางหลวงสมุทรปราการ
กล่าวเปิดงาน กิจกรรมการมีส่วนร่วมของประชาชน



นายวิเชียร ขวัญเมือง
หัวหน้าหมวดทางหลวงบางพลี
กล่าวรายงาน เปิดกิจกรรมการมีส่วนร่วมของประชาชน

ภาพถ่ายการจัดกิจกรรมการมีส่วนร่วมของประชาชน
ถาม-ตอบ เกี่ยวกับงานโครงการฯ



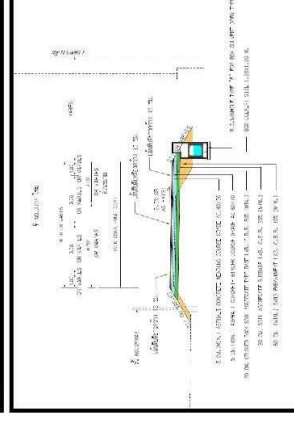
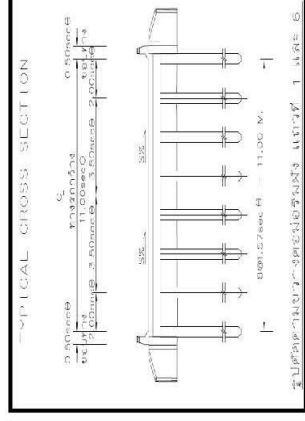
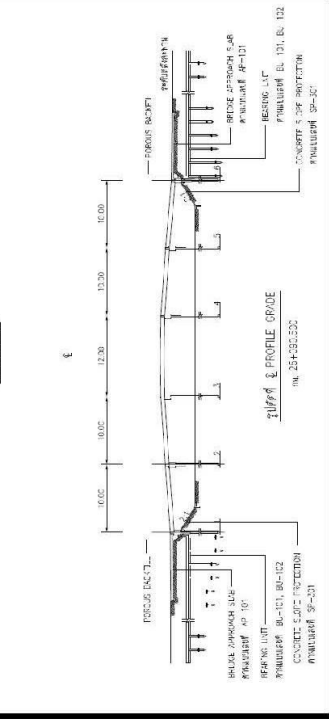
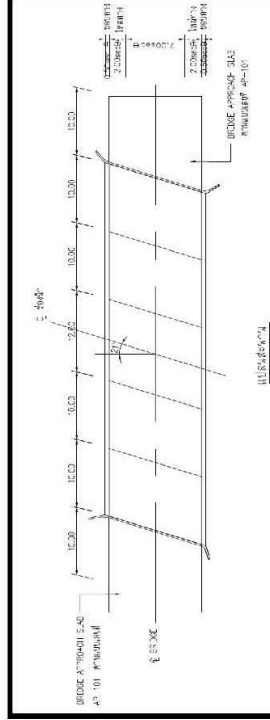
ภาพถ่ายการจัดกิจกรรมการมีส่วนร่วมของประชาชน



ภาคผนวก ค
เอกสารประกอบการประชุม

รูปแบบการก่อสร้าง

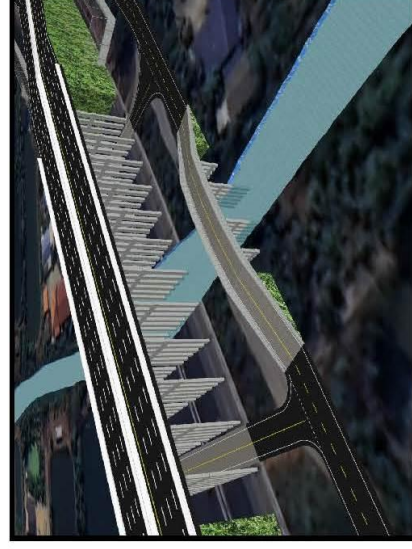
ก่อสร้าง สะพาน ค.ส.ล. กว้าง 11.00 ม. ยาว 52.00 ม. และสิ่งประกอบพร้อมก่อสร้างถนนเชื่อม ทล.3701



ก่อนปรับปรุง



หลังปรับปรุง



ประชุมการมีส่วนร่วมของประชาชน
เพื่อชี้แจงรายละเอียด
การพัฒนาทางหลวงเพื่อสนับสนุนระบบ
คมนาคมและโลจิสติกส์

กิจกรรมพัฒนาสะพาน
และระบบระบายน้ำ
งานพัฒนาสะพานและระบบระบายน้ำ

ทางหลวงหมายเลข 3702
ตอน ลาดกระบัง - บางคาวาย
ที่ กม.25+090.50
(สะพานคลองบางพลี)

วันอาทิตย์ที่ 30 พฤศจิกายน 2568
ณ โรงเรียนละมุลรัตนศิริ

หลักการและเหตุผล

กรมทางหลวงได้ตระหนักถึงความสำคัญในการคมนาคมขนส่งที่มีความสะดวกรวดเร็ว และความปลอดภัยพร้อมทั้งอำนวยความสะดวกในการเดินทางให้แก่ประชาชนที่ผู้ใช้บริการและผู้ใช้ทางเดินเท้า รวมทั้งรองรับการพัฒนาเครือข่ายการขนส่งและระบบบริหารขนส่งสินค้าและบริการ ทางหลวงหมายเลข 3702 เป็นทางหลวงที่เทียบขนานไปกับทางหลวงพิเศษระหว่างเมืองหมายเลข 7 เชื่อมโยงไปยังจังหวัดฉะเชิงเทรา จังหวัดชลบุรี และภาคตะวันออกได้ ปัจจุบันช่วง กม.25+090.50 (คลองบางพลี) ถนนเดิมมี 2 ช่องจราจร ความกว้าง 6.00 ม. ไม่มีไหล่ทางและไม่มีสะพานข้ามคลองตามมาตรฐานกรมทางหลวง

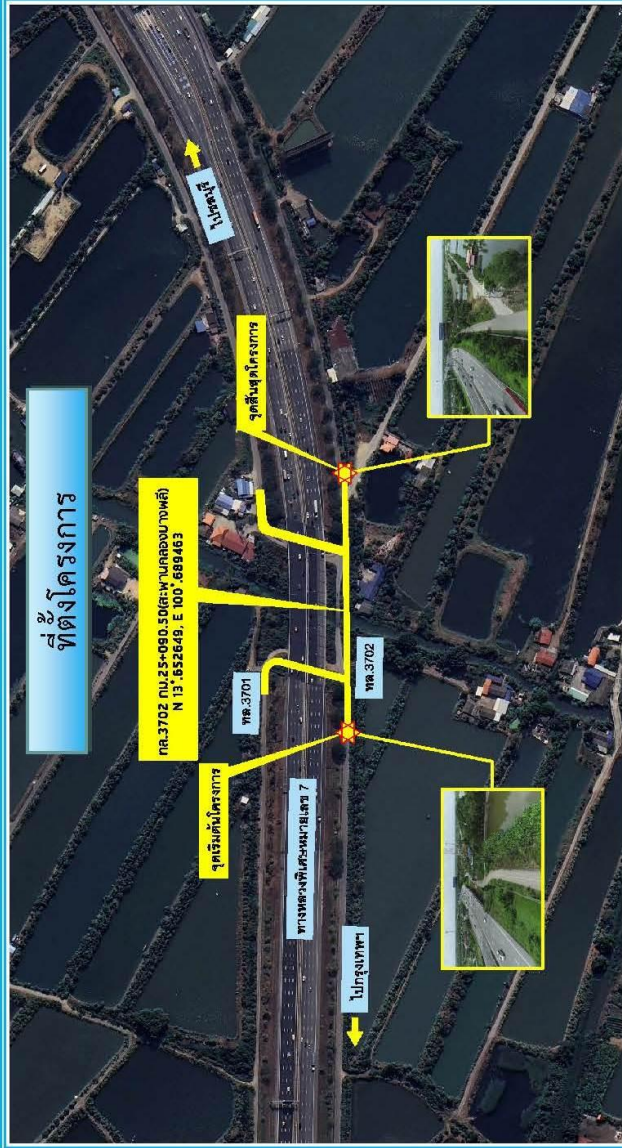
เพื่อให้เป็นไปตามนโยบายดังกล่าว กรมทางหลวงจึงได้มีโครงการพัฒนาทางหลวงสนับสนุนระบบคมนาคมและโลจิสติกส์ กิจกรรมพัฒนาสะพานและระบบระบายน้ำ งานพัฒนาสะพานและระบบระบายน้ำ โดยยกก่อสร้างสะพานข้ามคลองและสิ่งประกอบตามรูปแบบมาตรฐานกรมทางหลวง ก่อสร้างไหล่ทางและเพิ่มมาตรฐานทางขนาด 2 ช่องจราจร พร้อมก่อสร้างปรับปรุงถนนบริเวณลูกล้อได้รับได้สะพานทางหลวงพิเศษระหว่างเมืองหมายเลข 7 เพื่อรองรับปริมาณการจราจรที่เพิ่มมากขึ้นในอนาคตและอำนวยความสะดวกความปลอดภัยของผู้ใช้เส้นทาง ยกกระดับคุณภาพชีวิตของผู้ใช้ถนนทุกกลุ่ม

รายละเอียดโครงการ

งานพัฒนาสะพานและระบบระบายน้ำทางหลวงหมายเลข 3702 ตอน ภาคตะวันออก - บางทราย ที่ กม.25+090.50 (สะพานคลองบางพลี) บริเวณกม. 1 แห่ง การก่อสร้างอยู่ในพื้นที่ อ.สนมเขตรักษาการ ระยะเวลาดำเนินการ 240 วัน วงเงินงบประมาณ 24,500,000.00 บาท รายละเอียดดังนี้

1. ก่อสร้างสะพาน คสล. ข้ามคลองบางพลี ที่ กม.25+090.50 ตามมาตรฐานกรมทางหลวง ขนาดทางรถ 4 ช่องจราจร กว้าง 11.00 ม. ความยาว 52.00 ม. พร้อมโครงสร้างประกอบ เช่น เจริงลาดสะพาน, BEARING UNIT
2. ก่อสร้างปรับปรุงไหล่ทางเพิ่มมาตรฐานทางขนาด 2 ช่องจราจรเป็นมาตรฐานชั้น 4 ความกว้างผิวจราจร 7.00 ม. ไหล่ทางกว้างข้างละ 1.00 ม. ให้มีความสอดคล้องกับความกว้างสะพาน
3. ก่อสร้างถนน 2 ช่องจราจรขนาดความกว้าง 6.00 ม.บริเวณใต้สะพานทางหลวงพิเศษระหว่างเมืองหมายเลข 7 เพื่อเชื่อมกับทางหลวงหมายเลข 3701 ให้สามารถสัญจรได้อย่างต่อเนื่อง
4. ก่อสร้างระบบระบายน้ำข้างทาง ท่อกลม, BOX-CULVERT และ U-DITCH ระบายน้ำลงคลองบางพลี

ที่ตั้งโครงการ



ข้อมูลติดต่อ

แขวงทางหลวงสมุทรปราการ 109 ถนนศรีนครินทร์ แขวงบางนาใต้ เขตบางนา กรุงเทพมหานคร 10260



02 397 4103



แขวงทางหลวงสมุทรปราการ



1586
กรมทางหลวง
ถนนบรมขันธ์

ภาคผนวก ง
กำหนดการประชุม

กำหนดการ

กิจกรรมการมีส่วนร่วมของประชาชน

งานก่อสร้างพัฒนาสะพานและระบบระบายน้ำ
ทางหลวงหมายเลข ๓๗๐๒ ตอน ลาดกระบัง - บางควาย
ที่ กม.๒๕+๐๙๐.๕๐ (สะพานคลองบางพลี)

ในวันอาทิตย์ที่ ๓๐ พฤศจิกายน ๒๕๖๘ เวลา ๐๙.๐๐ น. - ๑๒.๐๐ น.

ณ ห้องประชุมโรงเรียนละมุลรอดศิริ

- เวลา ๐๙.๐๐ - ๐๙.๓๐ น. - ลงทะเบียนผู้มีส่วนร่วมของประชาชน พร้อมรับเอกสาร
- เวลา ๐๙.๓๐ - ๑๒.๐๐ น. - พิธีเปิดกิจกรรมการมีส่วนร่วมของประชาชนฯ
โดย ประธาน
- บรรยายให้ข้อมูลรายละเอียดงานจ้างเหมาโครงการ
งานก่อสร้างพัฒนาสะพานและระบบระบายน้ำ
ทางหลวงหมายเลข ๓๗๐๒ ตอน ลาดกระบัง - บางควาย
ที่ กม.๒๕+๐๙๐.๕๐ (สะพานคลองบางพลี)
รวมทั้งจุดประสงค์และผลที่คาดว่าจะได้รับเมื่อ
โครงการฯ แล้วเสร็จ
 - รับฟังความคิดเห็นของประชาชน ข้อเสนอแนะ
ตอบข้อซักถาม สรุปผลการจัดกิจกรรม

“ขอขอบคุณทุกท่านที่ให้ความร่วมมือ และขอให้เดินทางโดยสวัสดิภาพ”